



คู่มือ

การปฏิบัติงาน



นางสาวสุจारी โพธิ์ศรีทัต
นักวิเคราะห์นโยบายและแผนชำนาญการ



กลุ่มนโยบายและแผน
สำนักงานเขตพื้นที่การศึกษาประถมศึกษาศรีสะเกษ เขต ๒

คำนำ

พระราชบัญญัติการศึกษาแห่งชาติ พ.ศ. ๒๕๔๒ และที่แก้ไขเพิ่มเติมหมวด ๕ มาตรา ๓๙ และพระราชบัญญัติระเบียบบริหารราชการกระทรวงศึกษาธิการ พ.ศ. ๒๕๔๖ และที่แก้ไขเพิ่มเติมมาตรา ๘ มาตรา ๓๔ วรรคสอง ได้กำหนดให้มีการแบ่งเขตพื้นที่การศึกษาประถมศึกษาและมัธยมศึกษาซึ่งกระทรวงศึกษาธิการได้ออกประกาศกระทรวงศึกษาธิการกำหนดให้มีสำนักงานเขตพื้นที่การศึกษาประถมศึกษา จำนวน ๑๘๓ เขต และสำนักงานเขตพื้นที่มัธยมศึกษา จำนวน ๔๒ เขต และได้ออกประกาศกระทรวงศึกษาธิการ เรื่อง การแบ่งส่วนราชการภายในสำนักงานเขตพื้นที่การศึกษาประถมศึกษา โดยแบ่งส่วนราชการภายในสำนักงานเขตพื้นที่การศึกษาประถมศึกษา ออกเป็น ๑๐ กลุ่ม ดังนั้น เพื่อให้การปฏิบัติงานของสำนักงานเขตพื้นที่การศึกษาประถมศึกษาประถมศึกษาศรีสะเกษ เขต ๒ เป็นไปอย่างมีประสิทธิภาพ มีการพัฒนาระบบการปฏิบัติงานเพื่อยกระดับคุณภาพและมาตรฐานการปฏิบัติงาน กลุ่มนโยบายและแผน สำนักงานเขตพื้นที่การศึกษาประถมศึกษาศรีสะเกษ เขต ๒ จึงได้จัดทำคู่มือการปฏิบัติงานของบุคคลขึ้น

สุจารี โพธิ์ศรีทัต

กลุ่มนโยบายและแผน

สำนักงานเขตพื้นที่การศึกษาประถมศึกษาศรีสะเกษ เขต ๒

สารบัญ

	หน้า
คำนำ	
สารบัญ	
ส่วนที่ ๑ บทนำ	๑
* แนวคิด	๑
* วัตถุประสงค์	๑
* ขอบข่าย/ภารกิจ	๒
ส่วนที่ ๒ การวิเคราะห์งาน	
* ตารางการวิเคราะห์งาน	๕
ส่วนที่ ๓ ขั้นตอนการดำเนินงาน	๙
* งานนโยบายและแผน	
๑. งานวิเคราะห์และพัฒนานโยบายทางการศึกษา	๙
๒. งานการจัดทำแผนพัฒนาการศึกษาขั้นพื้นฐาน	๑๒
๓. งานจัดทำแผนปฏิบัติการประจำปี	๑๖
๔. งานบริหารยุทธศาสตร์และบูรณาการการศึกษาจังหวัด/กลุ่มจังหวัด	๒๐
๕. งานจัดตั้ง รวม เลิก เปิดห้องเรียนพิเศษและโอนสถานศึกษา	๒๒
๖. งานบริหารจัดการโรงเรียนขนาดเล็ก	๒๙
คณะผู้จัดทำ	

บทนำ

ตามประกาศกระทรวงศึกษาธิการ เรื่อง การแบ่งส่วนราชการสำนักงานเขตพื้นที่การศึกษา ลงวันที่ ๒๒ พฤศจิกายน ๒๕๖๐ ประกาศในราชกิจจานุเบกษา เล่ม ๑๓๔ ตอนพิเศษ ๑๐๙ ง วันที่ ๒๙ พฤศจิกายน ๒๕๖๐ ได้กำหนดอำนาจหน้าที่กลุ่มนโยบายและแผน ไว้ดังต่อไปนี้

(ก) จัดทำนโยบายและแผนพัฒนาการศึกษาให้สอดคล้องกับนโยบาย มาตรฐานการศึกษา แผนการศึกษา แผนพัฒนาการศึกษาขั้นพื้นฐาน และความต้องการของท้องถิ่น

(ข) วิเคราะห์การจัดตั้งงบประมาณ เงินอุดหนุนทั่วไปของสถานศึกษาและแจ้งการจัดสรร งบประมาณ

(ค) ตรวจสอบ ติดตาม ประเมิน และรายงานผลการใช้จ่ายงบประมาณและผลการปฏิบัติตาม นโยบาย และแผน

(ง) ดำเนินการวิเคราะห์ และจัดทำข้อมูลเกี่ยวกับการจัดตั้ง ยุบ รวม เลิก และโอน สถานศึกษา ขั้นพื้นฐาน

(จ) ปฏิบัติงานร่วมกับหรือสนับสนุนการปฏิบัติงานของหน่วยงานอื่นที่เกี่ยวข้องหรือที่ได้รับ มอบหมาย

ดังนั้น เพื่อให้ปฏิบัติงานตามอำนาจหน้าที่เป็นไปอย่างมีประสิทธิภาพและเกิดประสิทธิผล กลุ่มนโยบายและแผน สำนักงานเขตพื้นที่การศึกษาประถมศึกษาศรีสะเกษ เขต ๒ จึงได้จัดทำคู่มือการปฏิบัติงาน ตามหน้าที่ดังกล่าวข้างต้น เพื่อให้บุคลากรเข้าใจภารกิจและรายละเอียดในการปฏิบัติงาน มีเป้าหมาย มีขั้นตอนกระบวนการปฏิบัติงานที่ชัดเจน บรรลุวัตถุประสงค์ได้อย่างมีประสิทธิภาพ และเพื่อใช้ในการพัฒนา ศักยภาพบุคลากรให้ปฏิบัติงานได้อย่างถูกต้อง รวดเร็ว โปร่งใสเป็นธรรม เกิดความพึงพอใจและ ประโยชน์สุข แก่ประชาชน ซึ่งประกอบด้วย กระบวนการ วัตถุประสงค์ ขอบเขตของงาน คำจำกัดความ ขั้นตอนการ ปฏิบัติงาน แบบฟอร์มที่ใช้ เอกสาร/หลักฐานอ้างอิงประกอบการปฏิบัติงาน ใน ๔ งาน คือ งาน รุจรการ งานนโยบายและแผน งานวิเคราะห์งบประมาณ และงานติดตาม ประเมินผลและรายงาน เพื่อใช้เป็น แนวทาง ในการบริหารงานและปฏิบัติงานให้บรรลุผลตามภารกิจ อำนาจหน้าที่ ที่ได้รับมอบหมายอย่างมีประสิทธิภาพ

แนวคิด

กลุ่มนโยบายและแผน เป็นหน่วยงานที่ส่งเสริม สนับสนุนและประสานงานในเชิงนโยบายให้ สถานศึกษา จัดการศึกษาเป็นไปตามนโยบายและมาตรฐานการศึกษา มุ่งผลสัมฤทธิ์ของงาน เป็นไปเพื่อ ประโยชน์ของผู้เรียน ประชาชน เกิดความคุ้มค่าในเชิงภารกิจแห่งรัฐ ใช้ระบบงบประมาณแบบมุ่งเน้นผลงาน ตามยุทธศาสตร์ โดยเน้นความโปร่งใส ทันสมัย ความรับผิดชอบที่ตรวจสอบได้ และเกิดประสิทธิภาพและ ประสิทธิภาพ ยึดหลักการมีส่วนร่วม การบริหารที่สนับสนุนที่ใช้โรงเรียนเป็นฐาน (School – Based Management) โดยมีกระบวนการวางแผน การดำเนินการตามแผน กำกับ ติดตามผล อย่างเป็นระบบ

วัตถุประสงค์

๑. เพื่อให้การบริหารและการจัดการศึกษาของเขตพื้นที่การศึกษาเป็นไปอย่างมีประสิทธิภาพ และ ประสิทธิภาพ สามารถสนับสนุน ส่งเสริมการจัดการศึกษาให้บรรลุเป้าหมายของการปฏิรูปการศึกษา

๒. เพื่อสนับสนุน ส่งเสริมให้สถานศึกษาสามารถพัฒนายุทธศาสตร์ในการบริหารและการจัดการศึกษาให้มีคุณภาพสอดคล้องกับความต้องการของท้องถิ่น

ขอขำย/ภารกิจ

งานนโยบายและแผน

๑. งานวิเคราะห์และพัฒนานโยบายทางการศึกษา

๑.๑) วิเคราะห์ทิศทางและหรือยุทธศาสตร์ กลยุทธ์ ระดับชาติกระทรวงศึกษาธิการ สำนักงานคณะกรรมการการศึกษาขั้นพื้นฐาน และจังหวัด รวมทั้งหน่วยงานที่เกี่ยวข้อง

๑.๒) ศึกษาผลการดำเนินงานหรือการวิจัยที่เกี่ยวข้องกับการพัฒนาเขตพื้นที่การศึกษา

๑.๓) วิเคราะห์ผลการจัดการศึกษาทั้งด้านปริมาณและคุณภาพของสำนักงานเขตพื้นที่ การศึกษาและสถานศึกษา

๑.๔) ศึกษา วิเคราะห์ วิจัยการจัดและพัฒนาการศึกษาในภาพรวมของเขตพื้นที่ การศึกษาเพื่อเป็นประโยชน์ต่อการกำหนดนโยบายของเขตพื้นที่การศึกษา

๑.๕) จัดทำนโยบาย จุดเน้นและเป้าหมายการจัดการศึกษาที่สอดคล้องกับบริบท สภาพแวดล้อมและความต้องการของชุมชน และสนับสนุนการนำไปใช้ในการจัดการศึกษา ตลอดจนเผยแพร่สู่สาธารณชน

๑.๖) เสนอ คณะกรรมการการศึกษาธิการจังหวัด พิจารณานโยบาย จุดเน้นและเป้าหมาย การจัดการศึกษาของสำนักงานเขตพื้นที่การศึกษา

๑.๗) เผยแพร่ต่อสาธารณชนและสนับสนุนนโยบายไปใช้ในการจัดการศึกษา

๑.๘) ติดตาม ประเมินผลและรายงานผลการดำเนินงาน

๒. งานจัดทำแผนพัฒนาการศึกษาขั้นพื้นฐาน

๒.๑) ทบทวนภารกิจจัดการศึกษาของสำนักงานเขตพื้นที่การศึกษา

๒.๒) ศึกษารายงานข้อมูลสารสนเทศที่เกี่ยวข้องและผลการดำเนินงานที่ผ่านมา

๒.๓) วิเคราะห์ปัจจัยสภาพแวดล้อม ที่มีผลกระทบต่อจัดการศึกษาของเขตพื้นที่ การศึกษา และประเมินสถานภาพของเขตพื้นที่การศึกษา เพื่อจัดทำแผนที่ตั้งการศึกษาโดยใช้เทคนิคของ School Mapping

๒.๔) กำหนดวิสัยทัศน์ พันธกิจ เป้าประสงค์ และค่านิยมองค์กรของเขตพื้นที่ การศึกษา ๕) กำหนดกลยุทธ์จัดการศึกษาของเขตพื้นที่การศึกษา

๒.๕) กำหนดผลผลิต ผลลัพธ์ และตัวชี้วัดความสำเร็จ เป้าหมายและกรอบแผนงาน/โครงการ

๒.๖) นำเสนอแผนพัฒนาการศึกษาขั้นพื้นฐานของความเห็นชอบต่อคณะกรรมการ ศึกษาธิการจังหวัด

๒.๗) เผยแพร่ประกาศต่อสาธารณชน และผู้มีส่วนเกี่ยวข้องทราบอย่างทั่วถึง ๘) สนับสนุน ช่วยเหลือให้สถานศึกษาจัดทำแผนพัฒนาคุณภาพการจัดการศึกษาขั้นพื้นฐาน

๒.๘) ติดตาม ประเมินผลและรายงานผลการดำเนินงาน

๓ งานจัดทำแผนปฏิบัติการประจำปี

๓.๑) ศึกษา วิเคราะห์รายละเอียดนโยบายและงบประมาณที่ได้รับจัดสรรจากสำนักงานคณะกรรมการการศึกษาขั้นพื้นฐาน และหน่วยงานที่เกี่ยวข้อง

๓.๒) ทบทวนกลยุทธ์ตามแผนพัฒนาการศึกษาขั้นพื้นฐาน เพื่อปรับแผนงาน/งาน/โครงการให้สอดคล้องกับเป้าหมายผลการปฏิบัติงานของสำนักงานเขตพื้นที่การศึกษา

๓.๓) กำหนดเป้าหมายการพัฒนาของสำนักงานเขตพื้นที่การศึกษา

๓.๔) จัดทำรายละเอียดแผนปฏิบัติการประจำปี

๓.๕) นำเสนอแผนปฏิบัติการประจำปี เพื่อขอความเห็นชอบคณะกรรมการศึกษาธิการจังหวัด

๓.๖) เผยแพร่ประชาสัมพันธ์ให้สถานศึกษา และสาธารณชน

๓.๗) ดำเนินการบริหารแผนปฏิบัติการปฏิบัติ

๓.๘) สนับสนุนช่วยเหลือให้สถานศึกษาจัดทำแผนปฏิบัติการประจำปีของสถานศึกษา

๓.๙) ติดตาม ประเมินและรายงานผลการดำเนินงาน

๔ งานบริหารยุทธศาสตร์และบูรณาการการศึกษาจังหวัดและกลุ่มจังหวัด

๔.๑) ประสานงานกับสำนักงานศึกษาธิการจังหวัด/ภาค ในการแต่งตั้งคณะกรรมการ จัดทำแผนพัฒนาการศึกษาจังหวัด/กลุ่มจังหวัด

๔.๒) ร่วมจัดทำแผนพัฒนาการศึกษาจังหวัด/กลุ่มจังหวัดและแผนปฏิบัติการการศึกษา จังหวัด/กลุ่มจังหวัดประจำปี

๔.๓) จัดทำโครงการ/กิจกรรมการเพื่อบรรจุในแผนพัฒนาการศึกษาจังหวัด/กลุ่มจังหวัดและแผนปฏิบัติการการศึกษาจังหวัด/กลุ่มจังหวัด

๔.๔) ขับเคลื่อนแผนปฏิบัติการการศึกษาประจำปีของจังหวัด/กลุ่มจังหวัดสู่การปฏิบัติ

๔.๕) ติดตามประเมินผลและรายงานผลการดำเนินงาน

๕. งานจัดตั้ง รวม เลิก เปิดห้องเรียนพิเศษและโอนสถานศึกษาขั้นพื้นฐาน

๕.๑) ศึกษาระเบียบกระทรวงศึกษาธิการเกี่ยวกับการจัดตั้ง รวม เลิก เปิดห้องเรียนพิเศษและโอนสถานศึกษาขั้นพื้นฐาน

๕.๒) ศึกษาสภาพปัจจุบัน ปัญหาเกี่ยวกับสถานศึกษา และความต้องการด้านโอกาสการเข้าถึงบริการการศึกษาของประชากรวัยเรียนภายในเขตพื้นที่การศึกษาและจังหวัด

๕.๓) จัดทำแผนจัดตั้ง รวม เลิก เปิดห้องเรียนพิเศษ และโอนสถานศึกษา เสนอขอคณะกรรมการศึกษาธิการจังหวัด

๕.๔) ดำเนินการจัดตั้ง รวม เลิก เปิดห้องเรียนพิเศษ และโอนสถานศึกษา ตามระเบียบ กระทรวงศึกษาธิการที่เกี่ยวข้อง

๕.๕) ติดตาม ประเมิน และรายงานผลการดำเนินงาน

๖ งานบริหารจัดการโรงเรียนขนาดเล็ก

- ๖.๑) สรุปผลการดำเนินการบริหารจัดการโรงเรียนขนาดเล็กในรอบปีที่ผ่านมา
- ๖.๒) ศึกษาระเบียบกระทรวงศึกษาธิการ นโยบายรัฐบาล นโยบาย สพฐ. และหน่วยงานที่เกี่ยวข้อง
- ๖.๓) จัดประชุมชี้แจงการบริหารจัดการโรงเรียนขนาดเล็ก(นักเรียน ๑๒๐ คนลงมา)
- ๖.๔) จัดทำร่างแนวทางการบริหารจัดการโรงเรียนขนาดเล็ก
- ๖.๕) ประชุมจัดทำแผนการบริหารจัดการโรงเรียนขนาดเล็กเพื่อกำหนดเป็นกรอบทิศทาง การพัฒนาโรงเรียนขนาดเล็ก
- ๖.๖) นำเสนอแผนการบริหารจัดการโรงเรียนขนาดเล็กขอความเห็นชอบต่อคณะกรรมการ ศึกษาธิการจังหวัด
- ๖.๗) เผยแพร่ประกาศต่อสาธารณะชนและผู้มีส่วนเกี่ยวข้องทราบอย่างทั่วถึง
- ๖.๘) สนับสนุน ช่วยเหลือโรงเรียนขนาดเล็กให้สามารถจัดการศึกษาได้อย่างมีประสิทธิภาพ
- ๖.๙) ติดตามประเมินผลและรายงานผลการดำเนินงาน

ตารางวิเคราะห์งาน “ งานนโยบายและแผน ”

บทบาท/ภารกิจ/หน้าที่ ตามประกาศ ศธ.	งาน/เรื่อง	ขั้นตอนการปฏิบัติงาน	บุคคล/หน่วยงานที่เกี่ยวข้อง
จัดทำนโยบายและแผนพัฒนาการศึกษาให้สอดคล้องกับนโยบายมาตรฐานการศึกษา แผนการศึกษาแผนพัฒนาการศึกษาขั้นพื้นฐานและความต้องการท้องถิ่น	๑. งานนโยบายและแผน ๑.๑ งานวิเคราะห์และพัฒนานโยบายทางการศึกษา	๑) วิเคราะห์ทิศทางและหรือยุทธศาสตร์ กลยุทธ์ ระดับชาติกระทรวงศึกษาธิการ สำนักงานคณะกรรมการการศึกษาขั้นพื้นฐานและจังหวัด รวมทั้งหน่วยงานที่เกี่ยวข้อง ๒) ศึกษาผลการดำเนินงานหรือการวิจัยที่เกี่ยวข้องกับการพัฒนาเขตพื้นที่การศึกษา ๓) วิเคราะห์ผลการจัดการศึกษาทั้งด้านปริมาณและคุณภาพของ สำนักงานเขตพื้นที่การศึกษาและสถานศึกษา ๔) ศึกษา วิเคราะห์ วิจัยการจัดและพัฒนาการศึกษาในภาพรวมของ เขตพื้นที่การศึกษาเพื่อเป็นประโยชน์ต่อการกำหนดนโยบายของเขต พื้นที่การศึกษา ๕) จัดทำนโยบาย จุดเน้นและเป้าหมายการจัดการศึกษาที่ สอดคล้องกับบริบทสภาพแวดล้อมและความต้องการของชุมชน และสนับสนุนการนำไปใช้ในการจัดการศึกษา ตลอดจนเผยแพร่ สู่สาธารณชน ๖) เสนอ คณะกรรมการการศึกษาธิการจังหวัด พิจารณานโยบายจุดเน้นและเป้าหมายการจัดการศึกษาของเขตพื้นที่การศึกษา ๗) เผยแพร่ต่อสาธารณชนและสนับสนุนนำนโยบายไปใช้ในการจัดการศึกษา ๘) ติดตาม ประเมินผลและรายงานผลการดำเนินงาน	- กลุ่มนโยบายและแผน - ทุกกลุ่มใน สพป. - หน่วยงานที่เกี่ยวข้อง
	๑.๒ งานจัดทำแผนพัฒนาการศึกษาขั้นพื้นฐาน	๑) ทบทวนภารกิจจัดการศึกษาของสำนักงานเขตพื้นที่การศึกษา ๒) ศึกษารายงานข้อมูลสารสนเทศที่เกี่ยวข้องและผลการดำเนินงาน ๓) วิเคราะห์ปัจจัยสภาพแวดล้อม ที่มีผลกระทบต่อจัดการศึกษา ของเขตพื้นที่การศึกษา และประเมินสถานภาพของเขตพื้นที่ การศึกษา เพื่อจัดทำแผนที่ตั้งการศึกษาโดยใช้เทคนิคของ School Mapping ๔) กำหนดวิสัยทัศน์ พันธกิจ เป้าประสงค์ และค่านิยมองค์กรของเขต พื้นที่การศึกษา	- กลุ่มนโยบายและแผน - ทุกกลุ่มใน สพป. - หน่วยงานที่เกี่ยวข้อง

บทบาท/ภารกิจ/หน้าที่ ตามประกาศ ศธ.	งาน/เรื่อง	ขั้นตอนการปฏิบัติงาน	บุคคล/หน่วยงานที่เกี่ยวข้อง
		๕) กำหนดกลยุทธ์จัดการศึกษาของเขตพื้นที่การศึกษา ๖) กำหนดผลผลิต ผลลัพธ์ และตัวชี้วัดความสำเร็จ เป้าหมายและกรอบ แผนงาน/โครงการ ๗) นำเสนอแผนพัฒนาการศึกษาขั้นพื้นฐานของความเห็นชอบต่อ คณะกรรมการศึกษาธิการจังหวัด ๘) เผยแพร่ประกาศต่อสาธารณชน และผู้มีส่วนเกี่ยวข้องทราบอย่าง ทัวถึง ๙) สนับสนุน ช่วยเหลือให้สถานศึกษาจัดทำแผนพัฒนาคุณภาพการ จัดการศึกษาขั้นพื้นฐาน ๑๐) ติดตาม ประเมินและรายงานผลการดำเนินงาน	- กลุ่มนโยบายและแผน - ทุกกลุ่มใน สพป. - หน่วยงานที่เกี่ยวข้อง
	๑.๓ งานจัดทำแผนปฏิบัติการประจำปี	๑) ศึกษา วิเคราะห์รายละเอียดนโยบายและงบประมาณที่ได้รับ - กลุ่มนโยบายและแผน จัดสรรจากสำนักงานคณะกรรมการการศึกษาขั้นพื้นฐาน และ ทุกกลุ่มใน สพป. หน่วยงานที่เกี่ยวข้อง ๒) ทบทวนกลยุทธ์ตามแผนพัฒนาการศึกษาขั้นพื้นฐาน เพื่อปรับ แผนงาน/งาน/โครงการให้สอดคล้องกับเป้าหมายผลการปฏิบัติงาน ของสำนักงานเขตพื้นที่การศึกษา ๓) กำหนดเป้าหมายการพัฒนาของสำนักงานเขตพื้นที่การศึกษา ๔) จัดทำรายละเอียดแผนปฏิบัติการประจำปี ๕) นำเสนอแผนปฏิบัติการประจำปี เพื่อขอความเห็นชอบคณะกรรมการ ศึกษาธิการจังหวัด ๖) เผยแพร่ประชาสัมพันธ์ให้สถานศึกษา และสาธารณชน ๗) ดำเนินการบริหารแผนสู่การปฏิบัติ ๘) สนับสนุนช่วยเหลือให้สถานศึกษาจัดทำแผนปฏิบัติการประจำปี ของสถานศึกษา ๙) ติดตาม ประเมินและรายงานผลการดำเนินงาน	- กลุ่มนโยบายและแผน - ทุกกลุ่มใน สพป. - หน่วยงานที่เกี่ยวข้อง

บทบาท/ภารกิจ/หน้าที่ ตามประกาศ ศธ.	งาน/เรื่อง	ขั้นตอนการปฏิบัติงาน	บุคคล/หน่วยงานที่เกี่ยวข้อง
ปฏิบัติงานร่วมกับหรือสนับสนุนการปฏิบัติงานของหน่วยงานอื่นที่เกี่ยวข้องหรือที่ได้รับมอบหมาย	๑.๔ งานบริหารยุทธศาสตร์และบูรณาการการศึกษาจังหวัดและกลุ่มจังหวัด	๑) ประสานงานกับสำนักงานศึกษาธิการจังหวัด สำนักงานศึกษาธิการภาคในการแต่งตั้งคณะกรรมการจัดทำแผนพัฒนาการศึกษาจังหวัด/กลุ่มจังหวัด ๒) ร่วมจัดทำแผนพัฒนาการศึกษาจังหวัด/กลุ่มจังหวัดและ แผนปฏิบัติราชการการศึกษาจังหวัด/กลุ่มจังหวัดประจำปี ๓) จัดทำโครงการ/กิจกรรมการเพื่อบรรจุในแผนพัฒนาการศึกษา จังหวัด/กลุ่มจังหวัดและแผนปฏิบัติราชการการศึกษาจังหวัด/ กลุ่มจังหวัด ๔) ขับเคลื่อนแผนปฏิบัติราชการศึกษาประจำปีของจังหวัด/กลุ่ม จังหวัดสู่การปฏิบัติ ๕) ติดตาม ประเมินผลและรายงานผลการดำเนินงาน	- กลุ่มนโยบายและแผน - ทุกกลุ่มใน สพป. - หน่วยงานที่เกี่ยวข้อง
ดำเนินการวิเคราะห์ และจัดทำข้อมูลเกี่ยวกับการจัดตั้งยุบรวม เลิก และโอนสถานศึกษาขั้นพื้นฐาน	๑.๕ งานจัดตั้ง รวม เลิก ขยายชั้นเรียน เปิดห้องเรียนพิเศษและโอนสถานศึกษาขั้นพื้นฐาน	๑) ศึกษาระเบียบกระทรวงศึกษาธิการเกี่ยวกับการจัดตั้ง รวม เลิกเปิดห้องเรียนพิเศษและโอนสถานศึกษาขั้นพื้นฐาน ๒) ศึกษาสภาพปัจจุบัน ปัญหาเกี่ยวกับสถานศึกษา และความต้องการด้านโอกาสการเข้าถึงบริการการศึกษาของประชากรวัยเรียนภายในเขตพื้นที่การศึกษาและจังหวัด ๓) จัดทำแผนจัดตั้ง รวม เลิก เปิดห้องเรียนพิเศษ และโอน สถานศึกษา เสนอขอความเห็นชอบคณะกรรมการศึกษาธิการจังหวัด ๔) ดำเนินการจัดตั้ง รวม เลิก เปิดห้องเรียนพิเศษ และโอน สถานศึกษาในสำนักงานเขตพื้นที่การศึกษาตามระเบียบ กระทรวงศึกษาธิการที่เกี่ยวข้อง ๕) ติดตาม ประเมิน และรายงานผลการดำเนินงาน	- กลุ่มนโยบายและแผน - ทุกกลุ่มใน สพป. - โรงเรียนในสังกัด - หน่วยงานที่เกี่ยวข้อง

บทบาท/ภารกิจ/หน้าที่ ตามประกาศ ศธ.	งาน/เรื่อง	ขั้นตอนการปฏิบัติงาน	บุคคล/หน่วยงานที่เกี่ยวข้อง
ดำเนินการวิเคราะห์ และจัดทำข้อมูลเกี่ยวกับการจัดตั้งยุบรวม เลิก และโอนสถานศึกษาขั้นพื้นฐาน (ต่อ)	๑.๖ งานบริหารจัดการโรงเรียนขนาดเล็ก	<p>๑.๑ สรุปผลการดำเนินการบริหารจัดการโรงเรียนขนาดเล็กในรอบปี - กลุ่มนโยบายและแผน ที่ผ่านมา</p> <p>๑.๒ ศึกษาระเบียบกระทรวงศึกษาธิการ นโยบายรัฐบาล นโยบายสพฐ.และหน่วยงานที่เกี่ยวข้อง</p> <p>๑.๓ จัดประชุมชี้แจงการบริหารจัดการโรงเรียนขนาดเล็ก(นักเรียน ๑๒๐ คนลงมา</p> <p>๑.๔ จัดทำร่างแนวทางการบริหารจัดการโรงเรียนขนาดเล็ก</p> <p>๑.๕ ประชุมจัดทำแผนการบริหารจัดการโรงเรียนขนาดเล็กเพื่อกำหนด เป็นกรอบทิศทางการพัฒนา โรงเรียนขนาดเล็ก</p> <p>๑.๖ นำเสนอแผนการบริหารจัดการโรงเรียนขนาดเล็กขอความเห็นชอบคณะกรรมการศึกษาธิการจังหวัด</p> <p>๑.๗ เผยแพร่ประกาศต่อสาธารณะชนและผู้มีส่วนเกี่ยวข้องทราบ อย่างทั่วถึง</p> <p>๑.๘ สนับสนุน ช่วยเหลือโรงเรียนขนาดเล็กให้สามารถจัดการศึกษา ได้อย่างมีประสิทธิภาพ</p> <p>๑.๙ ติดตามประเมินผลและรายงานผลการดำเนินงาน</p>	<ul style="list-style-type: none"> - กลุ่มนโยบายและแผน - ทุกกลุ่มใน สพป. - โรงเรียนในสังกัด - หน่วยงานที่เกี่ยวข้อง

งานนโยบายและแผน

๑. งานวิเคราะห์และพัฒนานโยบายทางการศึกษา

๑. ขั้นตอนการปฏิบัติงาน

๑.๑ วิเคราะห์ทิศทางและหรือยุทธศาสตร์ กลยุทธ์ ระดับชาติกระทรวงศึกษาธิการ สำนักงานคณะกรรมการการศึกษาขั้นพื้นฐาน และจังหวัด รวมทั้งหน่วยงานที่เกี่ยวข้อง

๑.๒ ศึกษาผลการดำเนินงานหรือการวิจัยที่เกี่ยวข้องกับการพัฒนาเขตพื้นที่การศึกษา

๑.๓ วิเคราะห์ผลการจัดการศึกษาทั้งด้านปริมาณและคุณภาพของสำนักงานเขตพื้นที่การศึกษาและสถานศึกษา

๑.๔ ศึกษา วิเคราะห์ วิจัยการจัดและพัฒนาศึกษาในภาพรวมของเขตพื้นที่การศึกษาเพื่อเป็นประโยชน์ต่อการกำหนดนโยบายของเขตพื้นที่การศึกษา

๑.๕ จัดทำนโยบาย จุดเน้นและเป้าหมายการจัดการศึกษาที่สอดคล้องกับบริบทสภาพแวดล้อมและความต้องการของชุมชน และสนับสนุนการนำไปใช้ในการจัดการศึกษา ตลอดจนเผยแพร่สู่สาธารณชน

๑.๖ นำเสนอร่างนโยบาย จุดเน้นและเป้าหมายการจัดการศึกษาต่อคณะกรรมการฯ

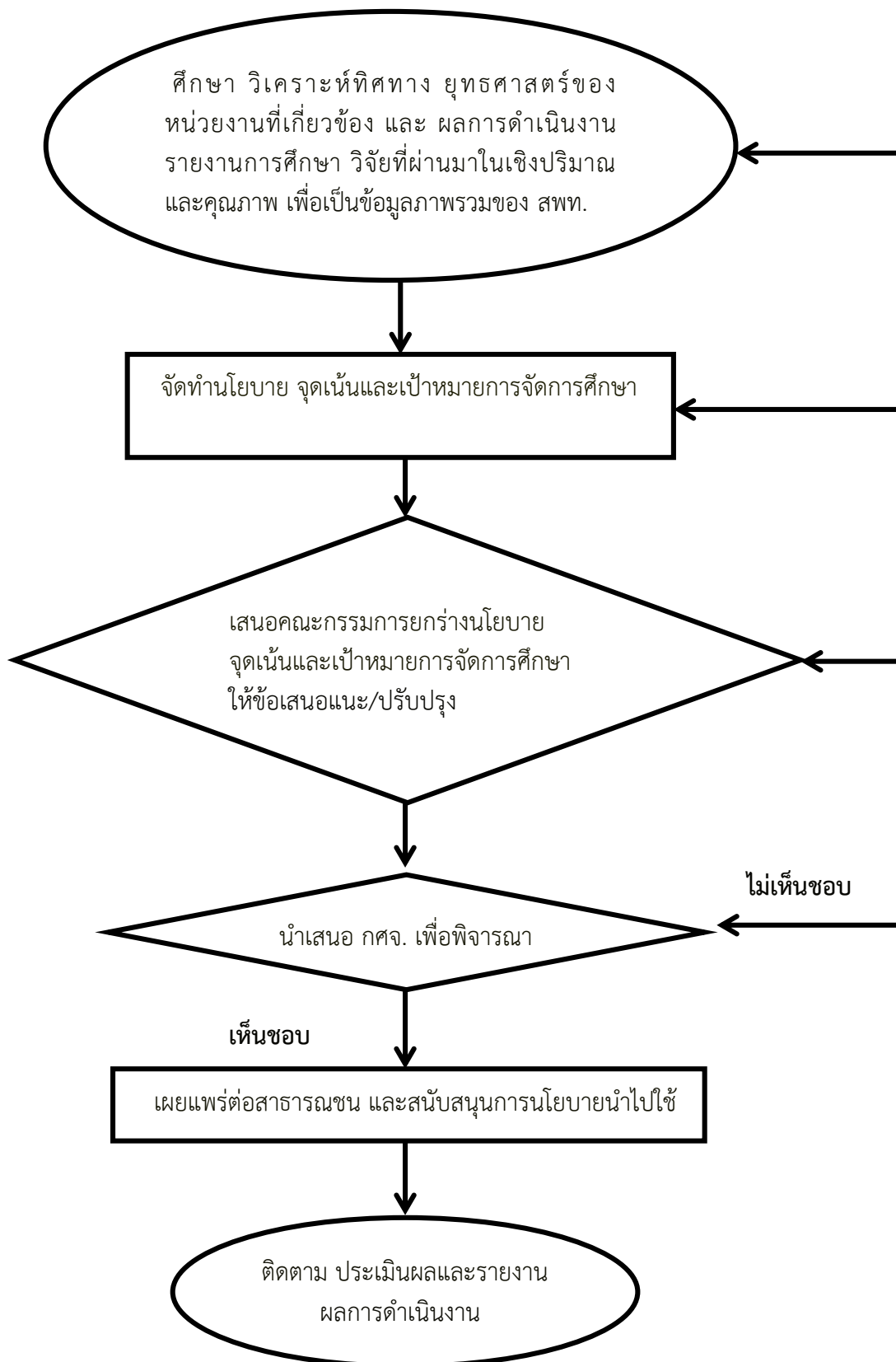
๑.๗ ปรับร่างนโยบาย จุดเน้นและเป้าหมายการจัดการศึกษาตามข้อเสนอของคณะกรรมการฯ

๑.๘ เสนอคณะกรรมการศึกษาธิการจังหวัด พิจารณานโยบาย จุดเน้นและเป้าหมายการจัดการศึกษาของสำนักงานเขตพื้นที่การศึกษา

๑.๙ เผยแพร่ต่อสาธารณชนและสนับสนุนนโยบายไปใช้ในการจัดการศึกษา

๑.๑๐ ติดตาม ประเมินผลและรายงานผลการดำเนินงาน

๒. Flow Chart การวิเคราะห์และพัฒนานโยบายทางการศึกษา



๓. ระเบียบ/กฎหมาย/เอกสาร/หลักฐานอ้างอิง

- ๓.๑ รัฐธรรมนูญแห่งราชอาณาจักรไทย พุทธศักราช ๒๕๖๐
- ๓.๒ แผนการบริหารราชการแผ่นดิน พ.ศ. ๒๕๕๒-๒๕๕๔ และ พ.ศ.๒๕๕๕-๒๕๕๘
- ๓.๓ แผนพัฒนาเศรษฐกิจและสังคมแห่งชาติ ฉบับที่ ๑๒
- ๓.๔ นโยบายรัฐบาล เรื่อง การปฏิรูปการศึกษาในทศวรรษที่ ๒ (พ.ศ. ๒๕๕๒ - ๒๕๖๑)
- ๓.๕ นโยบายของซูเปอร์บอร์ดทางการศึกษา
- ๓.๖ นโยบายกระทรวงศึกษาธิการ ๓.๗ แผนปฏิบัติราชการของ สพฐ.
- ๓.๘ แผนพัฒนาจังหวัด
- ๓.๙ แผนพัฒนาการศึกษาจังหวัด และกลุ่มจังหวัด
- ๓.๑๐ รายงานการศึกษา การวิจัยที่เกี่ยวข้องกับการพัฒนาคุณภาพการจัดการศึกษา
- ๓.๑๑ รายงานผลการดำเนินงานการจัดการศึกษาของสำนักงานเขตพื้นที่การศึกษา

๔. ปฏิทินการปฏิบัติงาน

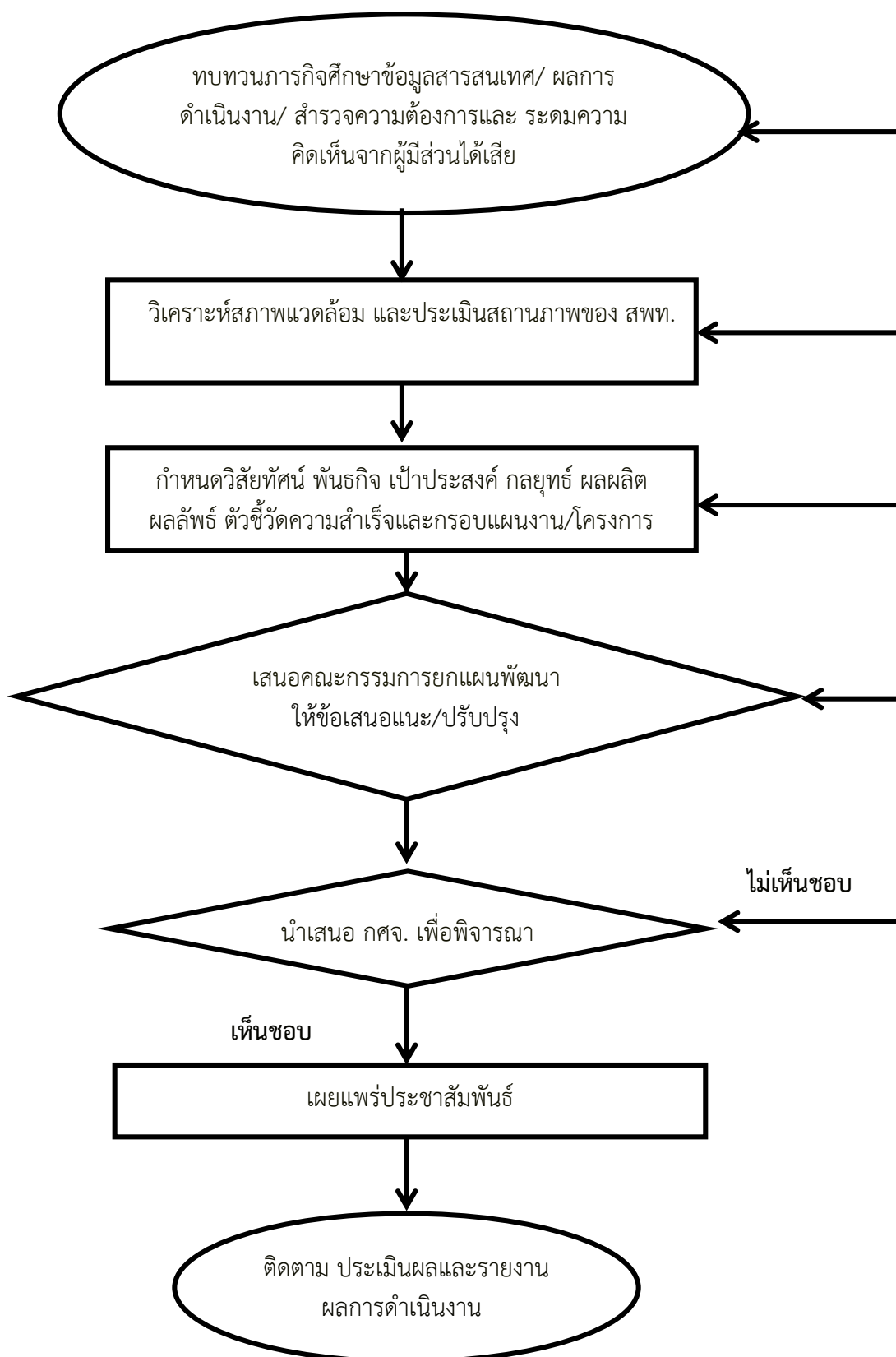
ที่	ขั้นตอนการปฏิบัติงาน	ระยะเวลา	ผู้รับผิดชอบ	หมายเหตุ
๑	วิเคราะห์ทิศทางและหรือยุทธศาสตร์ กลยุทธ์ระดับชาติ กระทรวงศึกษาธิการ สำนักงานคณะกรรมการการศึกษาขั้นพื้นฐาน และจังหวัดรวมทั้งหน่วยงานที่เกี่ยวข้อง	๒ สัปดาห์	กลุ่มนโยบายและแผน และคณะทำงาน	
๒	ศึกษาผลการดำเนินงานหรือการวิจัยที่เกี่ยวข้องกับการ พัฒนาเขตพื้นที่การศึกษา	๒ สัปดาห์	กลุ่มนโยบายและแผน และคณะทำงาน	
๓	วิเคราะห์ผลการจัดการศึกษาทั้งด้านปริมาณและ คุณภาพของ สำนักงานเขตพื้นที่การศึกษาและ และแผน สถานศึกษา	๒ สัปดาห์	กลุ่มนโยบายและแผน และคณะทำงาน	
๔	วิเคราะห์ วิจัยการจัดและพัฒนการศึกษาในภาพรวมของเขต พื้นที่การศึกษาเพื่อเป็นประโยชน์ต่อการกำหนดนโยบายของ เขตพื้นที่การศึกษา	๒ สัปดาห์	กลุ่มนโยบายและแผน และคณะทำงาน	
๕	จัดทำนโยบาย จุดเน้นและเป้าหมายการจัดการศึกษาที่ สอดคล้องกับบริบทสภาพแวดล้อมและความต้องการของชุมชน	๒ สัปดาห์	กลุ่มนโยบายและแผน และคณะทำงาน	
๖	นำเสนอร่างนโยบาย จุดเน้นและเป้าหมายการจัดการ ศึกษาต่อคณะกรรมการยกกว้างๆ		กลุ่มนโยบายและแผน และคณะทำงาน	
๗	ปรับร่างนโยบาย จุดเน้นและเป้าหมายการจัดการศึกษาตาม ข้อเสนอของคณะกรรมการฯ	๑ สัปดาห์	กลุ่มนโยบายและแผน และคณะทำงาน	
๘	เสนอคณะกรรมการศึกษาธิการจังหวัด พิจารณา นโยบาย จุดเน้น และเป้าหมายการจัดการศึกษาของสำนักงาน เขตพื้นที่การศึกษา	๑ สัปดาห์	กลุ่มนโยบายและแผน และคณะกรรมการ	
๙	เผยแพร่ต่อสาธารณชนและสนับสนุนนโยบายไปใช้ในการจัด การศึกษา	๒ สัปดาห์	กลุ่มนโยบายและแผน และคณะทำงาน	
๑๐	ติดตาม ประเมินผล และรายงานผลการดำเนินงาน	ตลอดปี	กลุ่มนโยบายและแผน และกลุ่มนิเทศฯ	

๒. งานการจัดทำแผนพัฒนาการศึกษาขั้นพื้นฐาน

๑. ขั้นตอนการปฏิบัติงาน

- ๑.๑ ทบทวนภารกิจจัดการศึกษาของสำนักงานเขตพื้นที่การศึกษา
- ๑.๒ ศึกษารายงานผลการดำเนินงานที่ผ่านมา/ ข้อมูลสารสนเทศ
- ๑.๓ ระดมความคิดเห็นและความต้องการของผู้มีส่วนได้เสีย
- ๑.๔ วิเคราะห์ปัจจัยสภาพแวดล้อมภายนอกและภายในที่มีผลกระทบต่อจัดการศึกษาของ เขตพื้นที่การศึกษาและประเมินสถานภาพของเขตพื้นที่การศึกษาโดยใช้เทคนิค SWOT
- ๑.๕ กำหนดวิสัยทัศน์ พันธกิจ เป้าประสงค์ และค่านิยม ของสำนักงานเขตพื้นที่การศึกษา
- ๑.๖ กำหนดกลยุทธ์จัดการศึกษาของเขตพื้นที่การศึกษา
- ๑.๗ กำหนดผลผลิต ผลลัพธ์ ตัวชี้วัดความสำเร็จ เป้าหมาย และกรอบแผนงาน/โครงการ
- ๑.๘ นำเสนอร่างแผนพัฒนาการจัดการศึกษาขั้นพื้นฐานต่อคณะกรรมการร่างแผนพัฒนา การจัดการศึกษาขั้นพื้นฐาน
 - ๑.๘๑ ปรับร่างแผนพัฒนาการจัดการศึกษาขั้นพื้นฐานตามข้อเสนอของคณะกรรมการฯ
 - ๑.๑๐ นำเสนอแผนพัฒนาการศึกษาขั้นพื้นฐานเพื่อขอความเห็นชอบต่อคณะกรรมการศึกษาธิการ จังหวัด
 - ๑.๑๑ เผยแพร่แผนพัฒนาการจัดการศึกษาขั้นพื้นฐานต่อสาธารณชนและผู้มีส่วนเกี่ยวข้องทราบ อย่างทั่วถึง
 - ๑.๑๒ สนับสนุน ช่วยเหลือให้สถานศึกษาจัดทำแผนพัฒนาคุณภาพการจัดการศึกษาขั้นพื้นฐาน
 - ๑.๑๓ ติดตาม ประเมินผล และรายงานผลการดำเนินงาน

๒. Flow Chart การจัดทำแผนพัฒนาการศึกษาขั้นพื้นฐาน



๓. ระเบียบ/กฎหมาย/เอกสาร/หลักฐานอ้างอิง

- ๓.๑ รัฐธรรมนูญแห่งราชอาณาจักรไทย พุทธศักราช ๒๕๖๐
- ๓.๒ แผนการบริหารราชการแผ่นดิน พ.ศ. ๒๕๕๒-๒๕๕๔ และ พ.ศ.๒๕๕๕-๒๕๕๘
- ๓.๓ แผนพัฒนาเศรษฐกิจและสังคมแห่งชาติ ฉบับที่ ๑๒
- ๓.๔ นโยบายรัฐบาล เรื่อง การปฏิรูปการศึกษาในทศวรรษที่ ๒ (พ.ศ. ๒๕๕๒ - ๒๕๖๑)
- ๓.๕ นโยบายของซูเปอร์บอร์ดทางการศึกษา
- ๓.๖ นโยบายกระทรวงศึกษาธิการ
- ๓.๗ แผนปฏิบัติราชการของ สพฐ. ๓.๘ แผนพัฒนาจังหวัด
- ๓.๙ แผนพัฒนาการศึกษาจังหวัด และกลุ่มจังหวัด
- ๓.๑๐ รายงานการศึกษา การวิจัยที่เกี่ยวข้องกับการพัฒนาคุณภาพการจัดการศึกษา
- ๓.๑๑ รายงานผลการดำเนินงานการจัดการศึกษาของสำนักงานเขตพื้นที่การศึกษา

๔. ปฏิทินการปฏิบัติงาน

ที่	ขั้นตอนการปฏิบัติงาน	ระยะเวลา	ผู้รับผิดชอบ	หมายเหตุ
๑	ทบทวนภารกิจจัดการศึกษาของสำนักงานเขตพื้นที่การศึกษา	๑ เดือน	กลุ่มนโยบายและแผน และคณะทำงาน	
๒	ศึกษารายงานผลการดำเนินงานที่ผ่านมา/ข้อมูลสารสนเทศ	๑ เดือน	กลุ่มนโยบายและแผน และกลุ่มนิเทศฯ	
๓	ระดมความคิดเห็นและความต้องการของผู้มีส่วนได้เสีย	๒ สัปดาห์	กลุ่มนโยบายและแผน และคณะทำงาน	
๔	วิเคราะห์ปัจจัยสภาพแวดล้อมภายนอกและภายในที่มีผลกระทบต่อจัดการศึกษาของเขตพื้นที่การศึกษาและประเมินสถานภาพของเขตพื้นที่การศึกษาใช้เทคนิค SWOT	๑ สัปดาห์	กลุ่มนโยบายและแผน และคณะทำงาน	
๕	กำหนดวิสัยทัศน์ พันธกิจ เป้าประสงค์ และค่านิยมของสำนักงานเขตพื้นที่การศึกษา	๒ สัปดาห์	กลุ่มนโยบายและแผน และคณะทำงาน	
๖	กำหนดกลยุทธ์การจัดการศึกษาของเขตพื้นที่การศึกษา		กลุ่มนโยบายและแผน และคณะทำงาน	
๗	กำหนดผลผลิต ผลลัพธ์ ตัวชี้วัดความสำเร็จเป้าหมาย และกรอบแผนงาน/ โครงการ		กลุ่มนโยบายและแผน และคณะทำงาน	
๘	นำเสนอร่างแผนพัฒนาการจัดการศึกษาขั้นพื้นฐานต่อคณะกรรมการร่างแผนพัฒนาการจัดการศึกษา และแผนและ ชั้นพื้นฐาน	๑ สัปดาห์	กลุ่มนโยบายและแผน และคณะกรรมการ	
๙	ปรับร่างแผนพัฒนาการจัดการศึกษาขั้นพื้นฐานตามข้อเสนอของคณะกรรมการฯ	๒ สัปดาห์	กลุ่มนโยบายและแผน และคณะทำงาน	
๑๐	นำเสนอแผนพัฒนาการศึกษาขั้นพื้นฐานเพื่อขอความเห็นชอบต่อคณะกรรมการศึกษาธิการจังหวัด	๑ สัปดาห์	กลุ่มนโยบายและแผน และคณะกรรมการ	

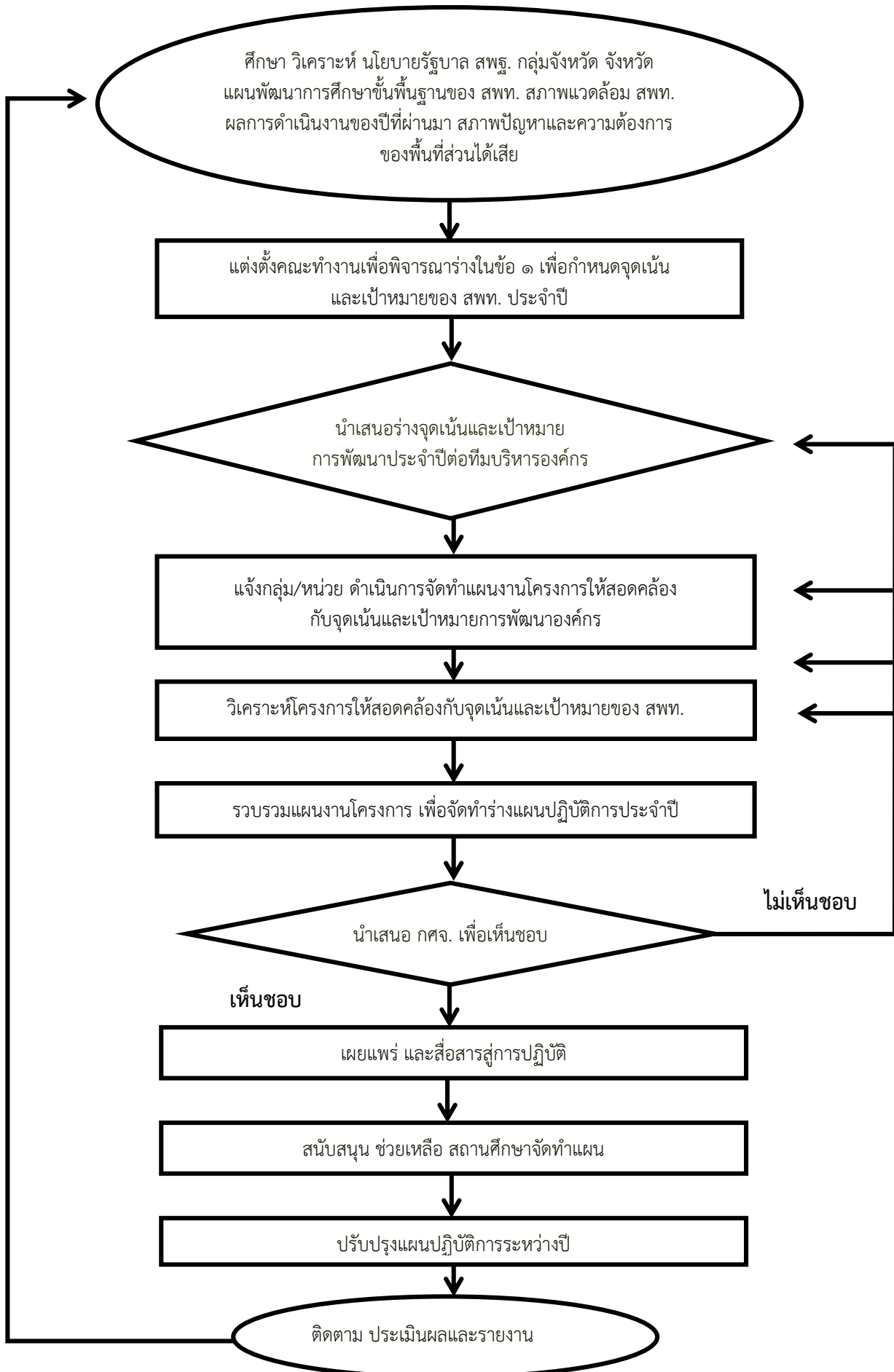
ที่	ขั้นตอนการปฏิบัติงาน	ระยะเวลา	ผู้รับผิดชอบ	หมายเหตุ
๑๑	เผยแพร่แผนพัฒนาการจัดการศึกษาขั้นพื้นฐานต่อ สาธารณชนและผู้มีส่วนเกี่ยวข้องทราบอย่างทั่วถึง	๒ สัปดาห์	กลุ่มนโยบายและแผน และคณะทำงาน	
๑๒	สนับสนุน ช่วยเหลือให้สถานศึกษาจัดทำแผนพัฒนา คุณภาพการจัดการศึกษาขั้นพื้นฐาน	ตลอดปี	กลุ่มนโยบายและแผน และกลุ่มนิเทศฯ	
๑๓	ติดตาม ประเมินผล และรายงานผลการดำเนินงาน	ตลอดปี	กลุ่มนโยบายและแผน และกลุ่มนิเทศฯ	

๓. งานจัดทำแผนปฏิบัติการประจำปี

๑. ขั้นตอนการปฏิบัติงาน

- ๑.๑ ศึกษา วิเคราะห์นโยบายรัฐบาล สพฐ. กลุ่มจังหวัด จังหวัด แผนพัฒนาการศึกษาขั้นพื้นฐานของ สพท. สภาพแวดล้อม สพท. ผลการดำเนินงานของปีที่ผ่านมา สภาพปัญหาและความต้องการของพื้นที่
- ๑.๒ แต่งตั้งคณะทำงานเพื่อพิจารณาร่างในข้อ ๑ เพื่อกำหนดจุดเน้นและเป้าหมายของ สพท. ประจำปี
- ๑.๓ นำเสนอร่างจุดเน้นและเป้าหมายการพัฒนาประจำปีต่อทีมบริหารองค์กร
- ๑.๔ แจกกลุ่ม/หน่วย ดำเนินการจัดทำแผนงานโครงการให้สอดคล้องกับจุดเน้นและเป้าหมาย การพัฒนาองค์กร
- ๑.๕ วิเคราะห์โครงการให้สอดคล้องกับจุดเน้นและเป้าหมายของ สพท.
- ๑.๖ รวบรวมโครงการ เพื่อจัดทำร่างแผนปฏิบัติการประจำปี
- ๑.๗ นำเสนอ กศจ. เพื่อเห็นชอบ (กรณีมีการเสนอแนะแก้ไข กลับไปข้อ ๕)
- ๑.๘ จัดทำเอกสารแผนปฏิบัติการประจำปี
- ๑.๙ เผยแพร่ และสื่อสารสู่การปฏิบัติ
- ๑.๑๐ สนับสนุน ช่วยเหลือ สถานศึกษาจัดทำแผน
- ๑.๑๑ ปรับปรุงแผนปฏิบัติการระหว่างปี
- ๑.๑๒ ติดตาม ประเมินผลและรายงานการดำเนินการ

๒. Flow Chart งานจัดทำแผนปฏิบัติการประจำปี



๓. ระเบียบ/กฎหมาย/เอกสาร/หลักฐานอ้างอิง

- ๓.๑ รัฐธรรมนูญแห่งราชอาณาจักรไทย พุทธศักราช ๒๕๖๐
- ๓.๒ แผนพัฒนาเศรษฐกิจและสังคมแห่งชาติ ฉบับที่ ๑๒
- ๓.๓ นโยบายรัฐบาล เรื่อง การปฏิรูปการศึกษา
- ๓.๔ นโยบายกระทรวงศึกษาธิการ
- ๓.๕ แผนปฏิบัติราชการของ สพฐ.
- ๓.๖ แผนพัฒนาจังหวัด
- ๓.๗ แผนพัฒนาการศึกษาจังหวัด และกลุ่มจังหวัด
- ๓.๘ รายงานการศึกษา การวิจัยที่เกี่ยวข้องกับการพัฒนาคุณภาพการจัดการศึกษา
- ๓.๙ รายงานผลการดำเนินงานการจัดการศึกษาของสำนักงานเขตพื้นที่การศึกษา

๔. ปฏิทินการปฏิบัติงาน

ที่	ขั้นตอนการปฏิบัติงาน	ระยะเวลา	ผู้รับผิดชอบ	หมายเหตุ
๑	ศึกษา วิเคราะห์นโยบายกระทรวง กลยุทธ์ จุดเน้น สพฐ. สภาพแวดล้อม สพท. ทบทวนและยืนยันกลยุทธ์ สพท. ผลการ ดำเนินงานของปีที่ผ่านมา ความต้องการ ของผู้มีส่วนได้เสีย	๕ วัน	กลุ่มนโยบายและแผน	
๒	แต่งตั้งคณะทำงานเพื่อพิจารณาร่างในข้อ ๑ เพื่อกำหนดจุดเน้นและเป้าหมายของ สพท. ประจำปี	๑ วัน	กลุ่มนโยบายและแผน	
๓	นำเสนอร่างจุดเน้นและเป้าหมายการพัฒนา ประจำปีต่อที่มบริหารองค์กร	๑ วัน	กลุ่มนโยบายและแผน	
๔	แจ้งกลุ่ม/หน่วย ดำเนินการจัดทำแผนงาน โครงการให้สอดคล้องกับจุดเน้นและ เป้าหมายการพัฒนางค์กร	๗ วัน	กลุ่มนโยบายและแผน	
๕	รวบรวมแผนงานโครงการ เพื่อจัดทำร่าง แผนปฏิบัติการประจำปี	๗ วัน	กลุ่มนโยบายและแผน และคณะทำงาน	
๖	นำเสนอ กศจ. เพื่อเห็นชอบ (การมีการ เสนอแนะแก้ไขกลับไปข้อ ๕)	๑ วัน	กลุ่มนโยบายและแผน และคณะทำงาน	
๗	จัดทำเอกสารแผนปฏิบัติการประจำปี	๗ วัน	กลุ่มนโยบายและแผน และคณะทำงาน	
๘	เผยแพร่ และสื่อสารสู่การปฏิบัติ	๒ วัน	กลุ่มนโยบายและแผน	
๙	สนับสนุน ช่วยเหลือ สถานศึกษาจัดทำแผนปฏิบัติการ	ตลอดปี	กลุ่มนโยบายและแผน และคณะทำงาน	
๑๐	ติดตาม ประเมินผล และรายงานผลการดำเนินงาน	ตลอดปี	กลุ่มนโยบายและแผน และคณะทำงาน	

๔. งานบริหารยุทธศาสตร์และบูรณาการการศึกษาจังหวัด

๑. ขั้นตอนการปฏิบัติงาน

๑.๑ ประสานงานกับสำนักงานศึกษาธิการจังหวัด/ภาค ในการแต่งตั้งคณะกรรมการจัดทำแผนพัฒนาการศึกษาจังหวัด/กลุ่มจังหวัด

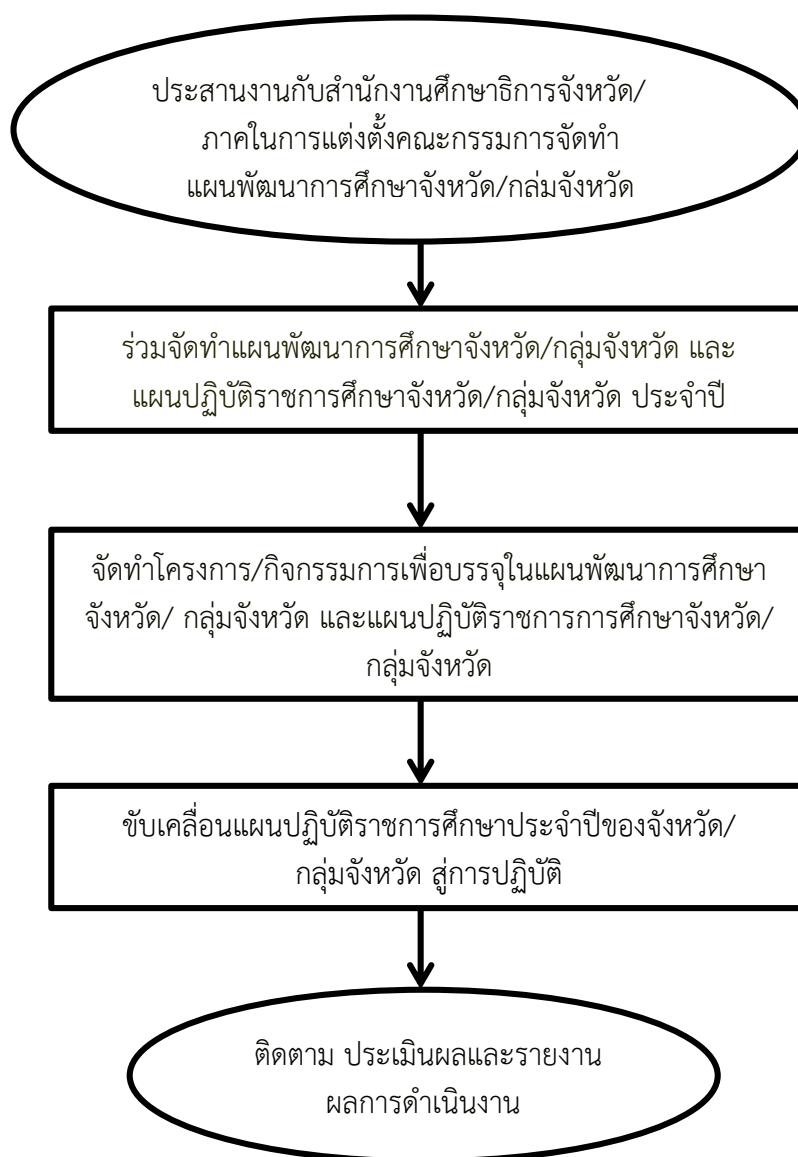
๑.๒ ร่วมจัดทำแผนพัฒนาการศึกษาจังหวัด/กลุ่มจังหวัด และแผนปฏิบัติราชการการศึกษาจังหวัด/กลุ่มจังหวัด ประจำปี

๑.๓ จัดทำโครงการ/กิจกรรมการเพื่อบรรลุในแผนพัฒนาการศึกษาจังหวัด/กลุ่มจังหวัด และแผนปฏิบัติราชการการศึกษาจังหวัด/กลุ่มจังหวัด

๑.๔ ขับเคลื่อนแผนปฏิบัติราชการศึกษาประจำปีของจังหวัด/กลุ่มจังหวัด สู่การปฏิบัติ

๑.๕ ติดตาม ประเมินผลและรายงานผลการดำเนินงาน

๒. Flow Chart งานบริหารยุทธศาสตร์และบูรณาการการศึกษาจังหวัด/กลุ่มจังหวัด



๓. ระเบียบ/กฎหมาย/เอกสาร/หลักฐานอ้างอิง

- ๓.๑ รัฐธรรมนูญแห่งราชอาณาจักรไทย พุทธศักราช ๒๕๖๐
- ๓.๒ แผนพัฒนาเศรษฐกิจและสังคมแห่งชาติ ฉบับที่ ๑๒
- ๓.๓ นโยบายรัฐบาล เรื่อง การปฏิรูปการศึกษา
- ๓.๔ นโยบายกระทรวงศึกษาธิการ
- ๓.๕ แผนปฏิบัติราชการของ สพฐ.
- ๓.๖ แผนพัฒนาจังหวัด
- ๓.๗ แผนพัฒนาการศึกษาจังหวัด และกลุ่มจังหวัด
- ๓.๘ รายงานการศึกษา การวิจัยที่เกี่ยวข้องกับการพัฒนาคุณภาพการจัดการศึกษา
- ๓.๙ รายงานผลการดำเนินงานการจัดการศึกษาของสำนักงานเขตพื้นที่การศึกษา

๔. ปฏิทินการปฏิบัติงาน

ที่	ขั้นตอนการปฏิบัติงาน	ระยะเวลา	ผู้รับผิดชอบ	หมายเหตุ
๑	ประสานงานกับสำนักงานศึกษาธิการ จังหวัด/กลุ่มจังหวัด ในการแต่งตั้ง คณะกรรมการจัดทำแผนพัฒนาการศึกษา จังหวัด/กลุ่มจังหวัด	๒ วัน	กลุ่มนโยบายและแผน	
๒	ร่วมจัดทำแผนพัฒนาการศึกษาจังหวัด/ กลุ่มจังหวัด และแผนปฏิบัติราชการศึกษา จังหวัด/กลุ่มจังหวัด ประจำปี	๑๕ วัน	กลุ่มนโยบายและแผน	
๓	จัดทำโครงการ/กิจกรรมการเพื่อบรรจุใน แผนพัฒนาการศึกษาจังหวัด/กลุ่มจังหวัด และแผนปฏิบัติราชการการศึกษาจังหวัด/ กลุ่มจังหวัด	๗ วัน	กลุ่มนโยบายและแผน และหน่วยงานที่เกี่ยวข้อง	
๔	ขับเคลื่อนแผนปฏิบัติราชการศึกษา ประจำปีของจังหวัด/กลุ่มจังหวัด สู่การ ปฏิบัติ	ตลอดปี	กลุ่มนโยบายและแผน	
๕	ติดตาม ประเมินผลและรายงานผล การดำเนินงาน	ตลอดปี	กลุ่มนโยบายและแผน	

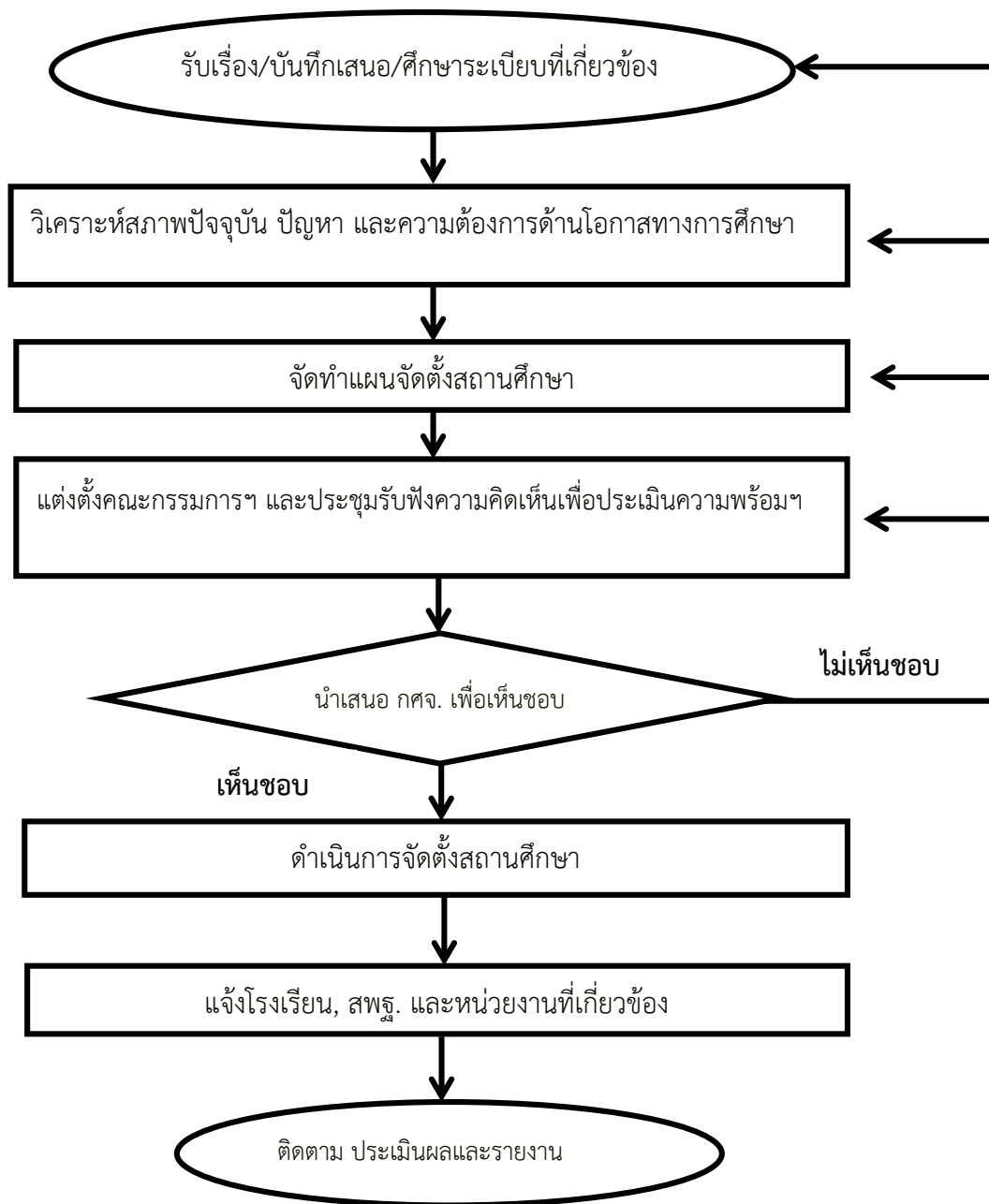
๕. งานจัดตั้ง รวม เลิก เปิดห้องเรียนพิเศษ และโอนสถานศึกษา

๕.๑ การจัดตั้ง สถานศึกษา

๑. ขั้นตอนการปฏิบัติงาน

- ๑.๑ บันทึกเสนอ คีษาระเบียบกระทรวงศึกษาธิการและแนวปฏิบัติ
- ๑.๒ วิเคราะห์สภาพปัจจุบัน ปัญหา และความต้องการด้านโอกาสการเข้าถึงบริการการศึกษา ของประชากรวัยเรียน ภายในเขตพื้นที่การศึกษาและจังหวัด
- ๑.๓ จัดทำแผนจัดตั้งสถานศึกษา
- ๑.๔ แต่งตั้งคณะกรรมการฯ และประชุมรับฟังความคิดเห็น
- ๑.๕ เสนอขอความเห็นชอบต่อคณะกรรมการศึกษาธิการจังหวัด
- ๑.๖ ดำเนินการจัดตั้งสถานศึกษา
- ๑.๗ แจ้งโรงเรียน, สพฐ. และหน่วยงานที่เกี่ยวข้อง
- ๑.๘ ติดตาม ประเมินผล และรายงานผลการดำเนินงาน

๒. Flow Chart งานจัดตั้ง สถานศึกษา



๓. ระเบียบ/กฎหมาย/เอกสาร/หลักฐานอ้างอิง (ระบุ)

๑. ระเบียบกระทรวงศึกษาธิการว่าด้วยการจัดตั้ง รวม หรือเลิกสถานศึกษาขั้นพื้นฐาน พ.ศ. ๒๕๕๐
๒. นโยบายการพัฒนาประสิทธิภาพการบริหารจัดการของโรงเรียนขนาดเล็กของ สพฐ.

๔. ปฏิทินการปฏิบัติงาน

ที่	ขั้นตอนการปฏิบัติงาน	ระยะเวลา	ผู้รับผิดชอบ	หมายเหตุ
๑	รับเรื่อง/บันทึกเสนอ คีษาระเบียบกระทรวงศึกษาธิการ และระเบียบที่เกี่ยวข้อง	๑ วัน	กลุ่มนโยบายและแผน	
๒	วิเคราะห์สภาพปัจจุบัน ปัญหา และความ ต้องการด้าน โอกาสการเข้าถึงบริการการศึกษา ของประชากรวัยเรียน ภายในเขตพื้นที่	๑๕ วัน	กลุ่มนโยบายและแผน	
๓	จัดทำแผนจัดตั้ง สถานศึกษาเพื่อเสนอขอ ความเห็นชอบต่อคณะกรรมการศึกษาธิการ จังหวัด	๑๕ วัน	กลุ่มนโยบายและแผน และคณะกรรมการ	
๔	แต่งตั้งคณะกรรมการฯ และประชุมรับฟัง ความคิดเห็น เพื่อประเมินความพร้อมฯ	๓ วัน	กลุ่มนโยบายและแผน	
๕	เสนอขอความเห็นชอบต่อคณะกรรมการ ศึกษาธิการ จังหวัด	๑ วัน	กลุ่มนโยบายและแผน	
๖	ดำเนินการจัดตั้งสถานศึกษา(ประกาศ)	๑ วัน	กลุ่มนโยบายและแผน	
๗	แจ้งโรงเรียน, สพฐ. และหน่วยงานที่เกี่ยวข้อง	๑ วัน	กลุ่มนโยบายและแผน	
๘	ติดตาม ประเมินผล และรายงานผลการ ดำเนินงาน	๑ วัน	กลุ่มนโยบายและแผน และคณะทำงาน	

๕.๒ การรวม เลิก สถานศึกษา

๑. ขั้นตอนการปฏิบัติงานดำเนินการ รวม สถานศึกษา

ที่	ภาระงานที่ต้องดำเนินการ			ระยะเวลา
	สถานศึกษา	ที่	สพท.	
๑	จัดทำข้อมูลพื้นฐานของสถานศึกษา	๑	๑) กำหนดหลักเกณฑ์และแนวปฏิบัติในการรวมสถานศึกษาที่สอดคล้องกับแนวทางและระเบียบกระทรวงฯ ๒) เสนอขอความเห็นชอบต่อ กศจ. เพื่อใช้เป็นแนวทางการดำเนินงานและประกาศให้ทราบโดยทั่วไป	มิถุนายน
๒	จัดทำแผนการรวมสถานศึกษา โดยมีผู้บริหาร ครู กรรมการสถานศึกษาขั้นพื้นฐาน ผู้ปกครอง ร่วมกันดำเนินการ	๒	จัดทำแผนการรวมสถานศึกษา ๑) ตรวจสอบข้อมูล บริบทในการจัดการศึกษา School Mapping ในเขตพื้นที่ในแต่ละปี ๒) แต่งตั้งคณะกรรมการจัดทำแผนรวมสถานศึกษาของ สพท.	มิถุนายน – กรกฎาคม
๓	รับฟังความคิดเห็น และจัดทำรายงานสรุปผลการรับฟังความคิดเห็น ซึ่งในการรับฟังความคิดเห็นจะมีผู้มีส่วนเกี่ยวข้อง ดังนี้ ๑) ผู้บริหาร ครู นักเรียน ๒) คณะกรรมการสถานศึกษาขั้นพื้นฐาน ๓) อปท. / กำนัน / ผู้ใหญ่บ้าน ๔) ผู้ปกครอง ชุมชน ศิษย์เก่า ๕) ผู้นำทางการศึกษา ผู้นำศาสนา	๓	สพท.ร่วมรับฟังความคิดเห็นและให้ข้อเสนอแนะ	สิงหาคม
๔	เสนอแผนการรวมต่อคณะกรรมการสถานศึกษาขั้นพื้นฐาน	๔	สพท. ดำเนินการ ดังนี้ ๑) เสนอแผนการรวมสถานศึกษาที่ผ่านความเห็นชอบจากคณะกรรมการสถานศึกษาขั้นพื้นฐาน ต่อ กศจ.	กันยายน
๕	เสนอแผนการรวมต่อ สพท. (ตามแบบ ร.๑-ร.๓)		๒) กรณีมติที่ประชุม กศจ. เห็นชอบให้รวมสถานศึกษา ให้ ผอ.สพท.ประกาศรวมสถานศึกษา	
๖	กรณี กศจ. เห็นชอบ ให้ดำเนินการรวมสถานศึกษา		๓) แจ้งมติที่ประชุมให้สถานศึกษาดำเนินการรวมสถานศึกษา และให้ สพท.ติดตามช่วยเหลือนักเรียนและสถานศึกษาอย่างต่อเนื่อง ๔) รายงาน สพฐ.	

๒. ขั้นตอนการปฏิบัติงานดำเนินการ เลิก สถานศึกษา

ที่	ภาระงานที่ต้องดำเนินการ		ระยะเวลา
	สถานศึกษา	สพท.	
๑	ศึกษา วิเคราะห์ข้อมูลพื้นฐานของ ร.ร.	สพท.ร่วมกับสถานศึกษาจัดทำแผน เพิ่มประสิทธิภาพสถานศึกษา	กรกฎาคม
๒	ขอความเห็นชอบจากคณะกรรมการ สถานศึกษาขั้นพื้นฐาน	สพท.ร่วมรับฟังความคิดเห็น และให้ ข้อเสนอแนะ	สิงหาคม
๓	จัดรับฟังความคิดเห็น จัดรับฟังความ คิดเห็นของผู้ปกครองนักเรียนและ ชุมชน		ตุลาคม
๔	รายงานผลสรุปการดำเนินงานต่อ สพท. (ตามแบบ ล.๙ - ล.๔)	สพท.ดำเนินการดังนี้ ๑) ตรวจสอบข้อมูล ๒) เสนอขอความเห็นชอบต่อ กศจ.	ธันวาคม
๕	กรณี กศจ.เห็นชอบ สถานศึกษาต้อง ดำเนินการ ดังนี้ ๑) แจ้งผู้ปกครองล่วงหน้า ๑ ปี ๒) เตรียมส่งมอบเอกสาร ๓) จัดเตรียมส่งมอบทรัพย์สิน	๓) แจ้งมติที่ประชุมภายใน ๑๕ วัน ๔) ประกาศเลิกสถานศึกษา ๕) ตรวจสอบทรัพย์สิน ๖) โอนเอกสารทรัพย์สิน ๗) ประสานงานทุกกลุ่มที่เกี่ยวข้อง ๘) รายงาน สพฐ.	

๒. ระเบียบ/กฎหมาย/เอกสาร/หลักฐานอ้างอิง (ระบุ)

๑. ระเบียบกระทรวงศึกษาธิการว่าด้วยการจัดตั้ง รวม หรือเลิกสถานศึกษาขั้นพื้นฐาน พ.ศ. ๒๕๕๐
๒. นโยบายการพัฒนาประสิทธิภาพการบริหารจัดการของโรงเรียนขนาดเล็กของ สพฐ.

๓. แบบฟอร์มที่ใช้และตัวอย่าง

๓.๑ กรณีเลิกสถานศึกษา

- แบบ ล.๑ แบบคำขอลเลิกสถานศึกษาขั้นพื้นฐาน
- แบบ ล.๒ แบบกรอกข้อมูลประกอบการพิจารณา
- แบบ ล.๓ แบบสรุปผลการรับฟังความคิดเห็น
- แบบ ล.๔ บัตรแสดงความคิดเห็น

๓.๒ กรณีรวมสถานศึกษา

- แบบ ร.๑ แบบข้อมูลพื้นฐานของสถานศึกษาขั้นพื้นฐาน
- แบบ ร.๒ แบบสรุปรับฟังความคิดเห็นการรวมสถานศึกษา
- แบบ ร.๓ แบบแผนการรวมสถานศึกษาขั้นพื้นฐาน

๕.๓ การเปิดห้องเรียนพิเศษ โดยสำนักงานเขตพื้นที่การศึกษา

๑. ขั้นตอนการดำเนินงาน

ที่	ภาระงานที่ต้องดำเนินการ			หมายเหตุ
	สถานศึกษา	ที่	สพท.	
๑	สถานศึกษาเสนอข้อมูลต่อคณะกรรมการสถานศึกษาขั้นพื้นฐาน	๑	สพท.ดำเนินการ ดังนี้ สพท.แต่งตั้งคณะกรรมการประเมินและดำเนินการประเมินเพื่อตรวจสอบข้อมูลของสถานศึกษา (ภายในเดือน ก.ค. ของปีการศึกษา ก่อนหน้าที่ขอเปิดห้องเรียนพิเศษ)	
๒	ขอความเห็นชอบจากคณะกรรมการสถานศึกษาขั้นพื้นฐาน			
๓	เสนอเรื่องไปยัง สพท.(ภายในเดือน พ.ค. ของปีการศึกษาที่ขอเปิดห้องเรียนพิเศษ)	๒	สพท. แต่งตั้งคณะกรรมการพิจารณาการขอเปิดห้องเรียนพิเศษของ สพท. (ภายในเดือน ก.ย. ของ ปีการศึกษา ก่อนหน้าที่ขอเปิดห้องเรียนพิเศษ	
๔	สถานศึกษาประชาสัมพันธ์และรับนักเรียนตามประกาศให้เปิดห้องเรียนพิเศษ	๓	กรณีมติที่ประชุม เห็นชอบ ให้ ผอ.สพท. ประกาศให้เปิดห้องเรียนพิเศษ	
		๔	แจ้งประกาศให้สถานศึกษาดำเนินการตามประกาศ	
		๕	รายงาน สพฐ.	

๒. ระเบียบ/กฎหมาย/เอกสาร/หลักฐานอ้างอิง (ระบุ)

- แนวทางการเปิดห้องเรียนพิเศษในสถานศึกษาขั้นพื้นฐาน พ.ศ. ๒๕๕๙

๕.๔ การโอนสถานศึกษา

๑. ขั้นตอนการดำเนินงาน

ที่	ขั้นตอนการปฏิบัติงาน	ระยะเวลา	ผู้รับผิดชอบ	หมายเหตุ
๑	สพฐ.แจ้งให้ สพท.ทุกเขต รายงานข้อมูลการขอรับโอนการจัดการศึกษาของ อปท.	ประมาณเดือนกรกฎาคม-สิงหาคม	สพฐ.	
๒	หนังสือจาก สพท. แจ้ง ร.ร.ในสังกัด/อปท.ที่มีความประสงค์ขอรับโอนฯเป็นคำขอต่อส่วนราชการ (สพฐ.)ก่อน พฤศจิกายน วันเริ่มต้นปีการศึกษาใหม่ไม่น้อยกว่า หนึ่งร้อยแปดสิบวัน ซึ่งวันสุดท้ายของการยื่นคำขอรับโอนฯ ตรงกับวันที่ ๑๖ พฤศจิกายน	ยื่นคำขอโอนฯ ภายในวันที่ ๑๖ พฤศจิกายน	กลุ่มนโยบายและแผน	“วันเริ่มต้น ปีการศึกษา คือ ๑๖ พฤษภาคม
๓	สพท. แต่งตั้งคณะกรรมการประเมินความพร้อมและคณะกรรมการดำเนินการหาความสมัครใจ ภายใน ๓๐ วัน นับตั้งแต่วันที่ได้รับการขอรับ โอน	*ภายในวันที่ ๑๖ ธันวาคม	กลุ่มนโยบายและแผน	ภายใน ๓๐ วัน นับตั้งแต่วันที่ได้รับการขอรับโอน
๔	๑) ดำเนินการหาความสมัครใจของผู้เกี่ยวข้อง ๒) ประเมินความพร้อมของ อปท.	*ภายในวันที่ ๑๖ กุมภาพันธ์	กลุ่มนโยบายและแผน	ประเมินความพร้อมภายใน ๖๐ วัน นับตั้งแต่วันแต่งตั้งคณะกรรมการ
๕	หนังสือจาก สพท. ถึง สพฐ. รายงานการดำเนินงานถ่ายโอน	ภายในกุมภาพันธ์	กลุ่มนโยบายและแผน	ผ่านเตรียมถ่ายโอน
๖	หนังสือจาก สพฐ. แจ้งอนุมัติให้ถ่ายโอนไป อปท.	*ภายในวันที่ ๑๕ พฤษภาคม	สพฐ.	*ภายในวันที่ ๑๕ พฤษภาคม
๗	สพท. แจ้ง ร.ร.และ อปท. ดำเนินการการถ่ายโอนภารกิจด้านการศึกษา / บุคลากร	ถ่ายโอนสถานศึกษา	กลุ่มนโยบายและแผน	ถ่ายโอนสถานศึกษา

๒. ระเบียบ/กฎหมาย/เอกสาร/หลักฐานอ้างอิง (ระบุ)

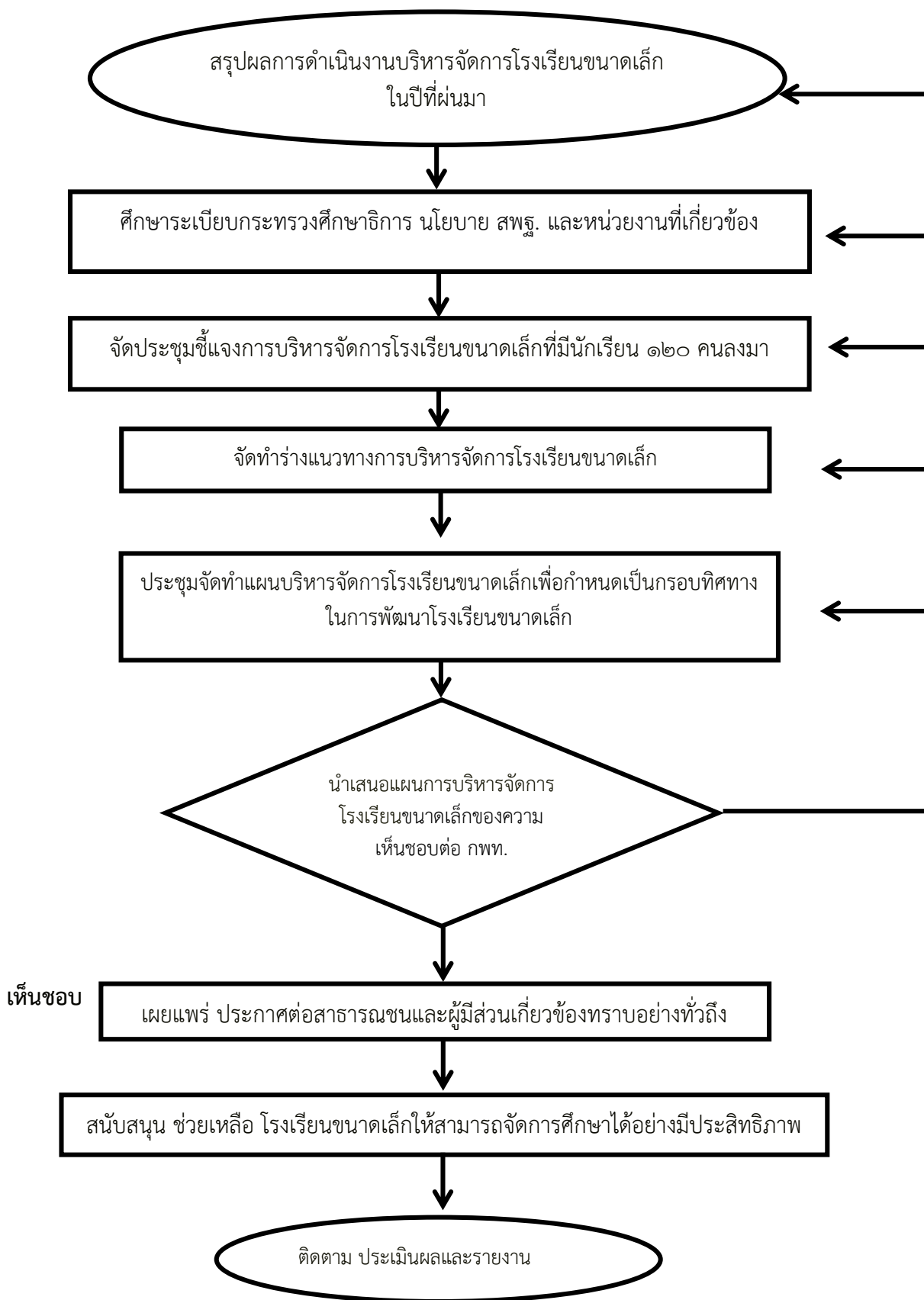
- คู่มือการประเมินความพร้อมในการจัดการศึกษาขั้นพื้นฐานขององค์กรปกครองส่วนท้องถิ่น

๖. งานบริหารจัดการโรงเรียนขนาดเล็ก

๑. ขั้นตอนการปฏิบัติงาน

- ๑.๑ สรุปผลการดำเนินการบริหารจัดการโรงเรียนขนาดเล็กในรอบปีที่ผ่านมา
- ๑.๒ ศึกษาระเบียบกระทรวงศึกษาธิการ นโยบายรัฐบาล นโยบาย สพฐ. และหน่วยงานที่เกี่ยวข้อง
- ๑.๓ จัดประชุมชี้แจงการบริหารจัดการโรงเรียนขนาดเล็ก(นักเรียน ๑๒๐ คนลงมา)
- ๑.๔ จัดทำร่างแนวทางการบริหารจัดการโรงเรียนขนาดเล็ก
- ๑.๕ ประชุมจัดทำแผนการบริหารจัดการโรงเรียนขนาดเล็กเพื่อกำหนดเป็นกรอบทิศทางการพัฒนาโรงเรียนขนาดเล็ก
- ๑.๖ นำเสนอแผนการบริหารจัดการโรงเรียนขนาดเล็กขอความเห็นชอบต่อคณะกรรมการศึกษาธิการจังหวัด
- ๑.๗ เผยแพร่ประกาศต่อสาธารณะชนและผู้มีส่วนเกี่ยวข้องทราบอย่างทั่วถึง
- ๑.๘ สนับสนุน ช่วยเหลือโรงเรียนขนาดเล็กให้สามารถจัดการศึกษาได้อย่างมีประสิทธิภาพ
- ๑.๙ ติดตามประเมินผลและรายงานผลการดำเนินงาน

๒. Flow Chart งานบริหารจัดการโรงเรียนขนาดเล็ก



๓. ระเบียบ/กฎหมาย/เอกสาร/หลักฐานอ้างอิง (ระบุ)

๑. ระเบียบกระทรวงศึกษาธิการว่าด้วยการจัดตั้ง รวมหรือเลิกสถานศึกษาขั้นพื้นฐาน พ.ศ. ๒๕๕๐
๒. นโยบายการพัฒนาประสิทธิภาพการบริหารจัดการของโรงเรียนขนาดเล็กของกระทรวงศึกษาธิการ

๔. ปฏิทินการปฏิบัติงาน

ที่	ขั้นตอนการปฏิบัติงาน	ระยะเวลา	ผู้รับผิดชอบ	หมายเหตุ
๑	สรุปผลการดำเนินการบริหารจัดการโรงเรียนขนาดเล็กในรอบปีที่ผ่านมา	๕ วัน	กลุ่มนโยบายและแผน	
๒	ศึกษาระเบียบกระทรวงศึกษาธิการ นโยบายรัฐบาล นโยบาย สพฐ. และหน่วยงานที่เกี่ยวข้อง	๑ วัน	กลุ่มนโยบายและแผน	
๓	แต่งตั้งคณะกรรมการจัดทำแผนบริหารจัดการโรงเรียนขนาดเล็กของ สพฐ.	๑ วัน	กลุ่มนโยบายและแผน	
๔	จัดประชุมชี้แจงการบริหารจัดการโรงเรียนขนาดเล็กสำหรับโรงเรียนที่มีนักเรียน ๑๒๐ คนลงมาร่วมกับคณะกรรมการจัดทำแผนบริหารจัดการ โรงเรียนขนาดเล็กเพื่อกำหนดเป็นกลยุทธ์ในการบริหารจัดการโรงเรียนขนาดเล็ก	๑ วัน	กลุ่มนโยบายและแผน และคณะกรรมการฯ	
๕	จัดทำร่างแผนการบริหารจัดการโรงเรียนขนาดเล็ก	๓ วัน	กลุ่มนโยบายและแผน และคณะกรรมการฯ	
๖	นำเสนอแผนบริหารจัดการโรงเรียนขนาดเล็กเพื่อขอความเห็นชอบต่อคณะกรรมการเขตพื้นที่ การศึกษา	๑ วัน	กลุ่มนโยบายและแผน	
๗	จัดทำเอกสารแผนฯ และเผยแพร่ประกาศต่อสาธารณชน และผู้มีส่วนเกี่ยวข้องทราบอย่างทั่วถึง	๑ วัน	กลุ่มนโยบายและแผน	
๘	สนับสนุน ช่วยเหลือให้สถานศึกษาจัดทำแผนบริหารจัดการโรงเรียนขนาดเล็ก	ตลอดปี	กลุ่มนโยบายและแผน และคณะกรรมการฯ	
๙	ติดตามประเมินผลและรายงานผลการดำเนินงาน	ตลอดปี	กลุ่มนโยบายและแผน และคณะกรรมการฯ	

คณะผู้จัดทำ

ที่ปรึกษา

๑. นายสุริภาศ สีหะวงษ์
ผู้อำนวยการสำนักงานเขตพื้นที่การศึกษาประถมศึกษาศรีสะเกษ เขต ๒
๒. นายวิรัตน์ กะตะศิลา
รองผู้อำนวยการสำนักงานเขตพื้นที่การศึกษาประถมศึกษาศรีสะเกษ เขต ๒

ผู้จัดทำ

๑. นางนารีรัตน์ แก้วศรี ผู้อำนวยการกลุ่มนโยบายและแผน
๒. นางณิชาภา เรืองฤทธิ์ราวี นักวิเคราะห์นโยบายและแผนชำนาญการพิเศษ
๓. นางสาวสุจารี โพธิ์ศรีทัต นักวิเคราะห์นโยบายและแผนชำนาญ
๔. นายธนวัฒน์ รัตนวงษา นักวิเคราะห์นโยบายและแผนปฏิบัติการ
๕. นางณัฐพร เทพหัสติน ณ อยุธยา นักวิเคราะห์นโยบายและแผนปฏิบัติการ
๖. นางอรอุมา ฤาชา นักวิเคราะห์นโยบายและแผนปฏิบัติการ



สังกัดสำนักงานเขตพื้นที่การศึกษาประถมศึกษาศรีสะเกษ เขต ๒